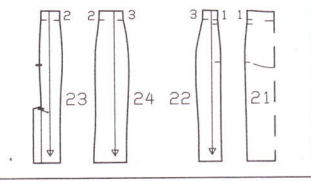


Części wykroju od 21 do 24 na arkuszu D, zielony kontur

Rozm. 34
Rozm. 36
Rozm. 38
Rozm. 40
Rozm. 42



Przed skrojeniem:

wykroj należy przekalkować z arkusza, uwzględniając wszystkie dane i linie dla modelu 122.

Worek kieszeni z konturu części 21 skopiować jako oddzielną część.

Zapasy na szwy i podłożenie:

radzimy dodać 1,5 cm na szwy i brzegi, 4 cm na podłożenie. Zapasy na podszewce wynoszą 1,5 cm.

Skroić:

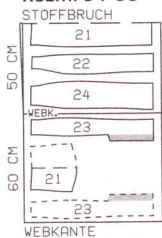
z dzianiny

- 21 środkowy klin przodu 1 raz z podwójnie złożonego materiału worek kieszeni 1 raz z podwójnie złożonego materiału
- 22 boczny klin przodu 2 razy
- 23 środkowy klin tyłu 2 razy

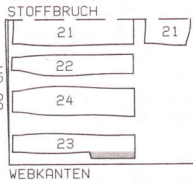
Plany układu wykroju

Materiał szer. 160 cm

Rozm. 34-38



Rozm. 40, 42



Materiał złożyć zgodnie z planem wykroju. Jeśli materiał złożony jest na pół, jego prawa strona znajduje się w środku, jeśli jest pojedynczy – na wierzchu. Prawe i lewe części skroić symetrycznie.

24 boczny klin tyłu 2 razy
Z podszewki skroić: części od 21 do 24 oraz worek kieszeni.

Wkład: patrz części na planie wykroju zaznaczone szarym kolorem. Na lewej stronie klinów z podszewki naprasować na górnych brzegach paski formujące z wkładu szer. 6 cm.

Szycie:

Wskazówki na temat szycia z tkanin elastycznych: szwy zszywać specjalnym ściąganiem elastycznym lub wąsko ustawionym ściąganiem zygzakowym.

Worki kieszeni z podszewki ułożyć na środkowym klinie przodu prawą stroną na prawej, przyszyć do włotów kieszeni. Przy poprzecznej kresce przesyć odpowiednio w rogach. Przyciąć zapasy włotów kieszeni. Worki zawinąć pod spód, zaprasować wloty kieszeni. Powyżej włotów worki przyfastrygować od spodu do klina. Od spodu worków z podszewki ułożyć worki z materiału wierzchniego. Zapasy szwów powinny wystawać na włotach kieszeni. Sfastrygować górny brzeg. Zszyć dolne brzegi worków.

Zszyć szwy łączące przodów, nie ujmując brzegów włotów kieszeni klina przodu. Zszyć szwy łączące tyłu oraz szwy boczne. Rozprasować zapasy szwów.

Kryty zamek błyskawiczny, środkowy szew tyłu, rozcięcie – patrz opis modelu 121.

Zszyć szwy na podszewce.

Górny brzeg spodnicy odszyć zgodnie z opisem szycia modelu 121. Podłożenie spodnicy i podszewki oraz przyszycie podszewki do rozcięcia – patrz model 121.

a) kołnierz z szalem zgodnie z rysunkiem schematu 1 raz z podwójnie złożonego materiału.

Wkład: patrz plan układu wykroju. Flizelinową taśmę formującą naprasować na brzegi podkrojów pach na bocznych częściach przodu i tyłu oraz na brzegi podkroju szyi.

Szycie:

Zszyć wszystkie zaszewki. Zaszewki pod biustem oraz zaszewki rękawów zaprasować w dół, zaszewki tyłu do środka.

Boczne części przodu przyszyć dokładnie od rogu (punkt styczny 1) do środkowej części przodu. Boczne części tyłu dokładnie od rogu (punkt styczny 2) do środkowych części tyłu. Zapasy środkowej części przodu oraz środkowych części tyłu naciąć na rogu do końca szwu. Rozprasować zapasy szwów. Zszyć szwy boczne. Zszyć dolne brzegi rękawów od dołu aż do poprzecznej kreski, poprzeczna kreska trafia na zaszewkę. Rozprasować zapasy szwów.

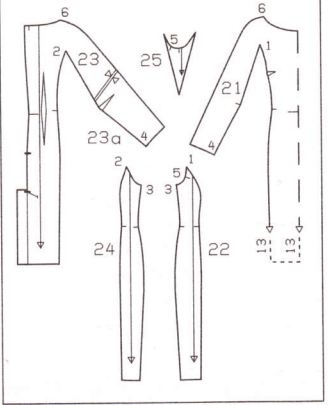
Klin rękawów przyszyć długim brzegiem od rogu (punkt styczny 1) aż do skrojonych z całości rękawów przodu. Drugi długi brzeg klinów rękawów przyszyć od rogu (punkt styczny 2) do skrojonych z całości rękawów tyłu. Rozprasować zapasy szwów. Następnie przyszyć górne brzegi klinów rękawów do brzegów podkrojów pach na bocznych częściach przodu i tyłu.

Zszyć szwy ramion (punkt styczny 6), a następnie górne szwy rękawów. Do brzegów rozcięcia na tyle wszyć kryty zamek błyskawiczny (wskazówki – patrz str. 52).

Zszyć środkowy szew tyłu od rozcięcia ułatwiającego poruszanie się aż do zamka błyskawicznego. Rozprasować zapasy szwów, zaprasować pod spód prawe odszycie rozcięcia. Lewy spód rozcięcia włożyć w prawy tył i – żeby uniknąć nacinania – powyżej rozcięcia zaprasować ukośnie pod spód zapasy lewego tyłu. Na długim brzegu spodu zapasy zaprasować pod spód i przyszyć. Prawą środkową część tyłu ostębnować zgodnie z oznaczeniami ukośnie na początku rozcięcia, ujmując przy tym spód.

Części wykroju od 21 do 25 na arkuszu A, niebieski kontur

Rozm. 36
Rozm. 38
Rozm. 40
Rozm. 42
Rozm. 44



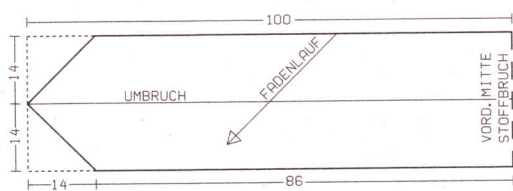
Na podkroju szyi wywinąć zapasy rozcięcia tyłu z zamkiem błyskawicznym i przyszyć aż do poprzecznej kreski do podkroju szyi. Przyciąć zapasy szwów, na poprzecznej kresce naciąć. Zawinąć pod spód zapasy rozcięcia.

Kołnierz przyszyć prawą stroną do prawej podkroju szyi, z tyłu od poprzecznej kreski powinien wystawać szal. Zapasy szwów zaprasować w kołnierz. Kołnierz i szal złożyć wzdłuż linii załamania prawą stroną do prawej, zszyć brzegi szala. W tym celu zapasy szwu nasady kołnierza jeszcze raz ułożyć w dół. Przyciąć zapasy szwów, na rogach obciąć ukośnie. Wywrócić szal. Wewnętrzny brzeg kołnierza podwinąć i przyfastrygować na szwie nasady. Szyjąc na prawej stronie materiału, przyszyć w szwie nasady.

Na podłożeniu jeszcze raz odwinąć odszycie rozcięcia tyłu. Zapasy na podłożenie zaprasować pod spód, a następnie przyszyć ręcznie. Później zawinąć pod spód odszycie, przyszyć do zapasu na podłożenie. Podłożyć rękawy.

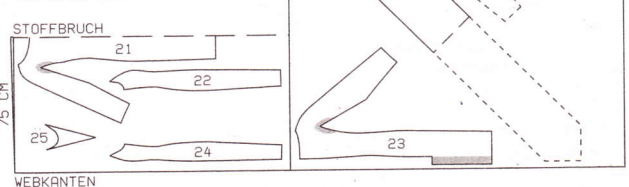
Rysunek schematu

Dane liczbowe w cm



Plan układu wykroju

Materiał szer. 150 cm



Materiał złożyć zgodnie z planem układu wykroju. Jeśli materiał złożony jest na pół, jego prawa strona znajduje się w środku, jeśli jest pojedynczy – na wierzchu. Prawą i lewą środkową część tyłu skroić symetrycznie.

+ 123 Sukienka ●●●

Rozm. 36, 38, 40, 42, 44
ze str. 15

Długość od talii 66 cm

Zużycie materiału:

wetniana flanela szer. 150 cm, dł. 3,40 m dla wszystkich rozmiarów, flizelina G785, flizelinowa taśma formująca, kryty zamek błyskawiczny dł. 60 cm oraz specjalna stopka do wszywania zamka.

Inne zalecane materiały:

tkaniny z wełny lub włókien mieszanych.

Przed skrojeniem:

wszystkie dane dotyczące wykroju zamieszczone są w ramce wraz z wykazem części. Wykroj przekalkować z arkusza, uwzględniając linie i dane dla modelu 123.

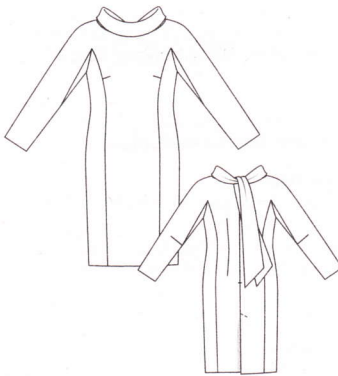
Część 21 przedłużyć zgodnie z oznaczeniami. Części 23 i 23 a skleić wzdłuż linii złożenia.

Rysunek schematu:

na podstawie rysunku schematu wykonać oryginalnej wielkości wykroj kołnierza ze skrojonym z całości szalem (a).

Zapasy na szwy i podłożenie:

radzimy dodać 1,5 cm zapasu na szwy i brzegi, 2,5 cm na środkowy



szew tyłu i rozcięcie na zamek błyskawiczny, 4 cm na podłożenie i podłożenie rękawów.

Skroić:

- 21 środkową część przodu z rękawem 1 raz z podwójnie złożonego materiału
- 22 boczna część przodu 2 razy
- 23 środkową część tyłu z rękawem 2 razy
- 24 boczna część tyłu 2 razy
- 25 klin rękawa 2 razy