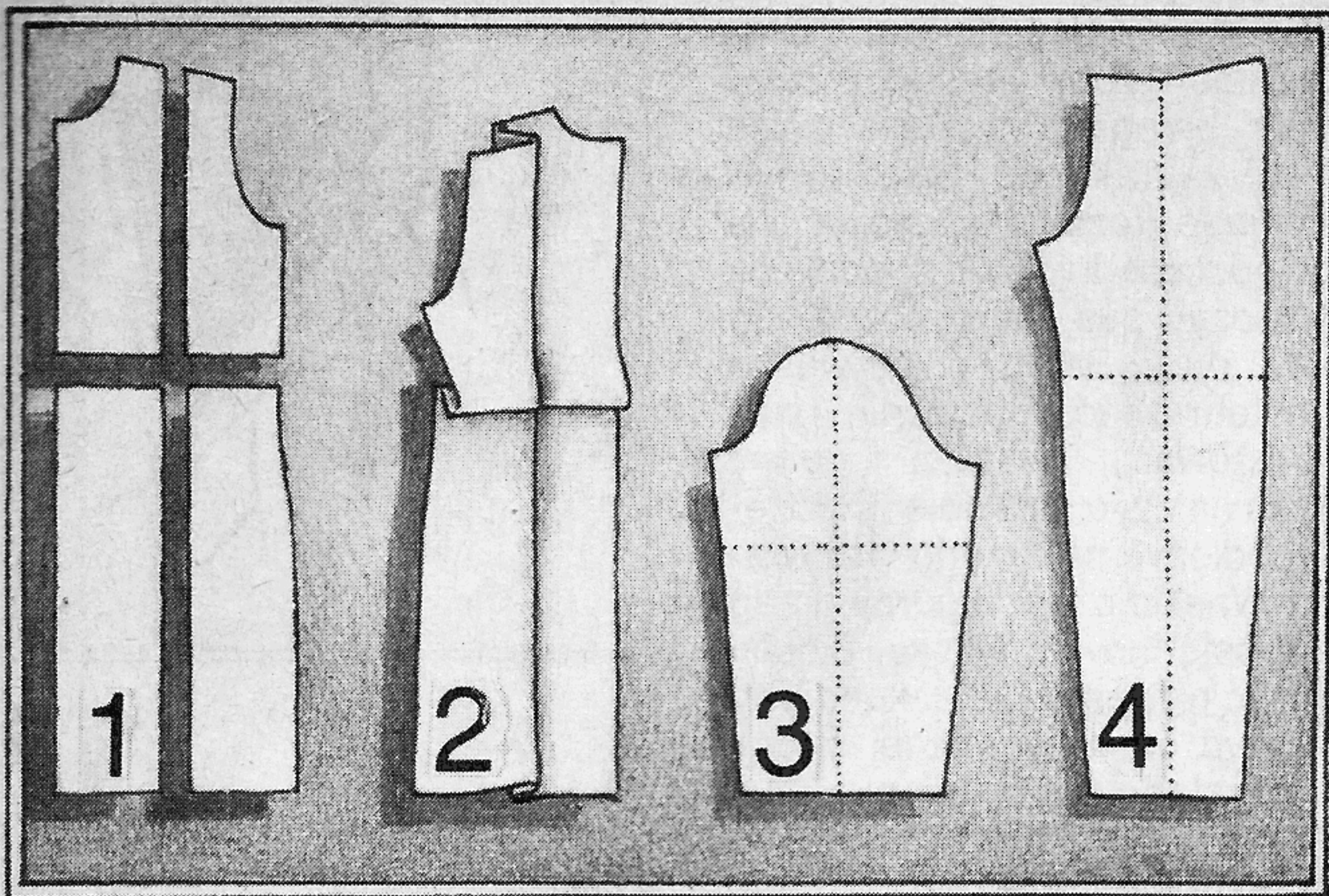


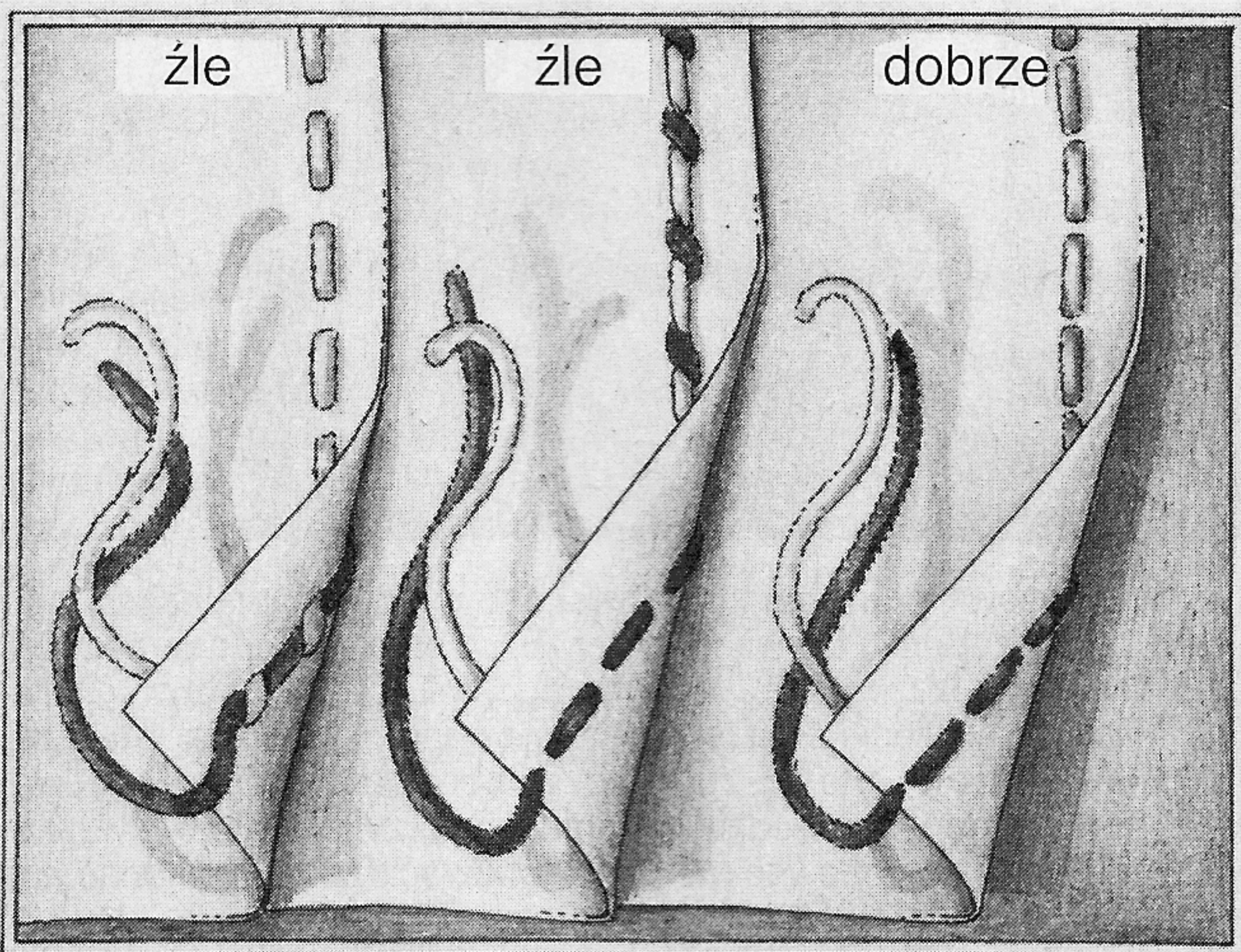
## Zmniejszanie i powiększanie wykroju



Do zwiększenia wykroju przeciąć części wykroju prostopadle (1), papierowe części wykroju rozłożyć w odległości 0,5 lub 1 cm i wkleić między nie papierowe paski. Do zmniejszenia wykroju złożyć wykrój również prostopadle na niezbędną długość (2). Przesunięcia na brzegach zewnętrznych nie wycinać, lecz wy-

równać. Przy czterech częściach wykroju (np. przodu lub tyłu) otrzymuje się na 1 cm przez rozszerzenie lub zwężenie 4 cm mniej lub więcej. Także na szwach bocznych można w ostateczności dodać lub zdjąć jeszcze 0,5 cm. Miejsca poszerzenia lub zwężenia na rękawach i częściach spodni pokazano na rys. 3 i 4.

## Właściwe naciągnięcie nitki

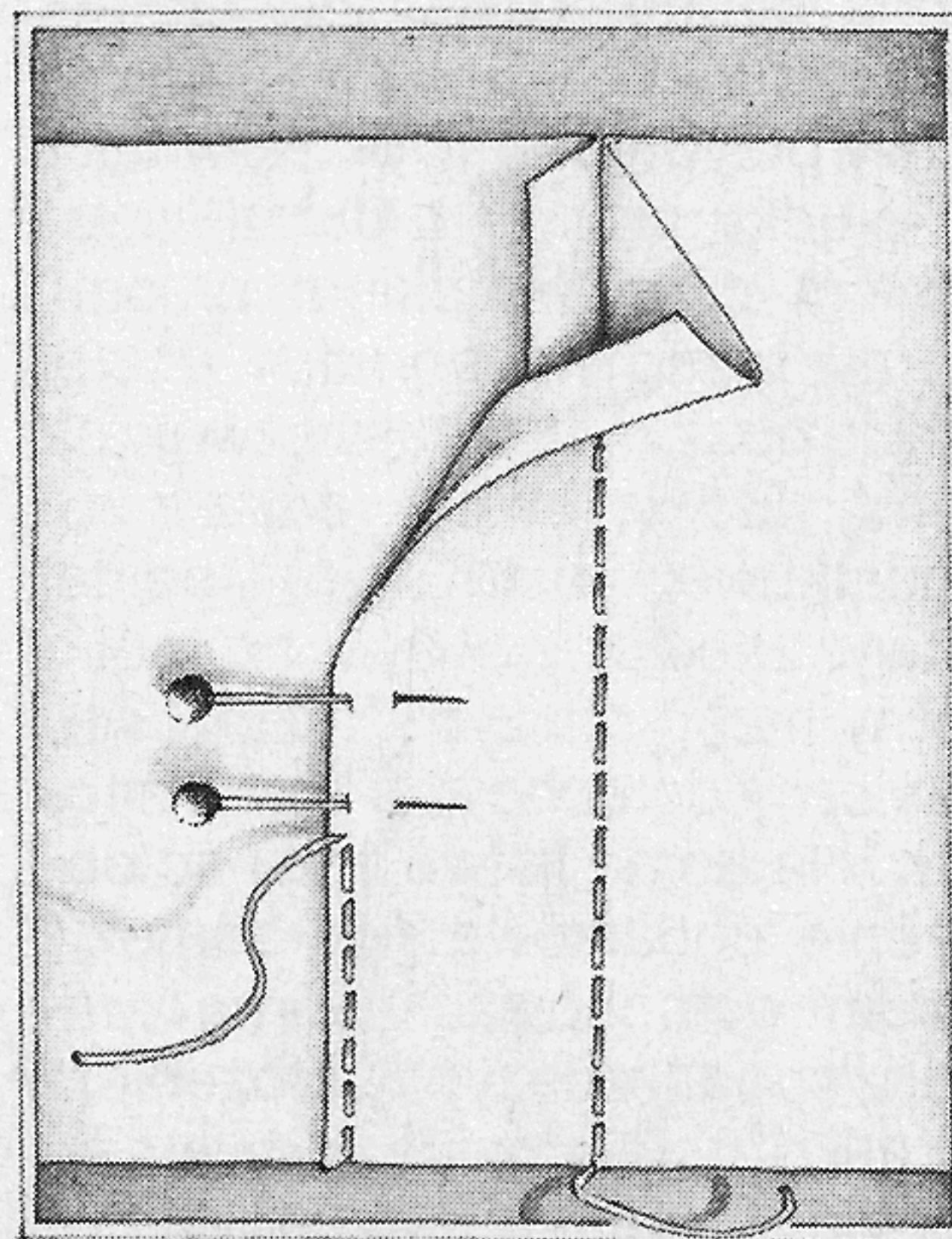


Zadne szycie nie uda się, jeżeli nitki są źle naciągnięte. Nitki na prawej i lewej stronie muszą być jednakowe, a igła maszynowa możliwie cienka (70-80). Jeżeli nitki łączą się między warstwami materiału, napięcie nitki jest

właściwe. Jeżeli na lewej lub prawej stronie widoczne są pętelki, szycie jest nieprawidłowe. Jak nastawić prawidłowe naciągnięcie nitki można się dowiedzieć z instrukcji obsługi każdej maszyny do szycia.

## Szew tzw. dżinsowy

Brzegi materiału stębnować prawą na prawej. Zapasy szwów prasować najpierw od siebie, potem na jedną stronę. Zakryty, leżący wewnątrz zapas przyciąć krótko (zostawić ok. 5-7 mm). Górny, zewnętrzny zapas złożyć i zagięcie przestębnować z małym marginesem, patrz rysunek.

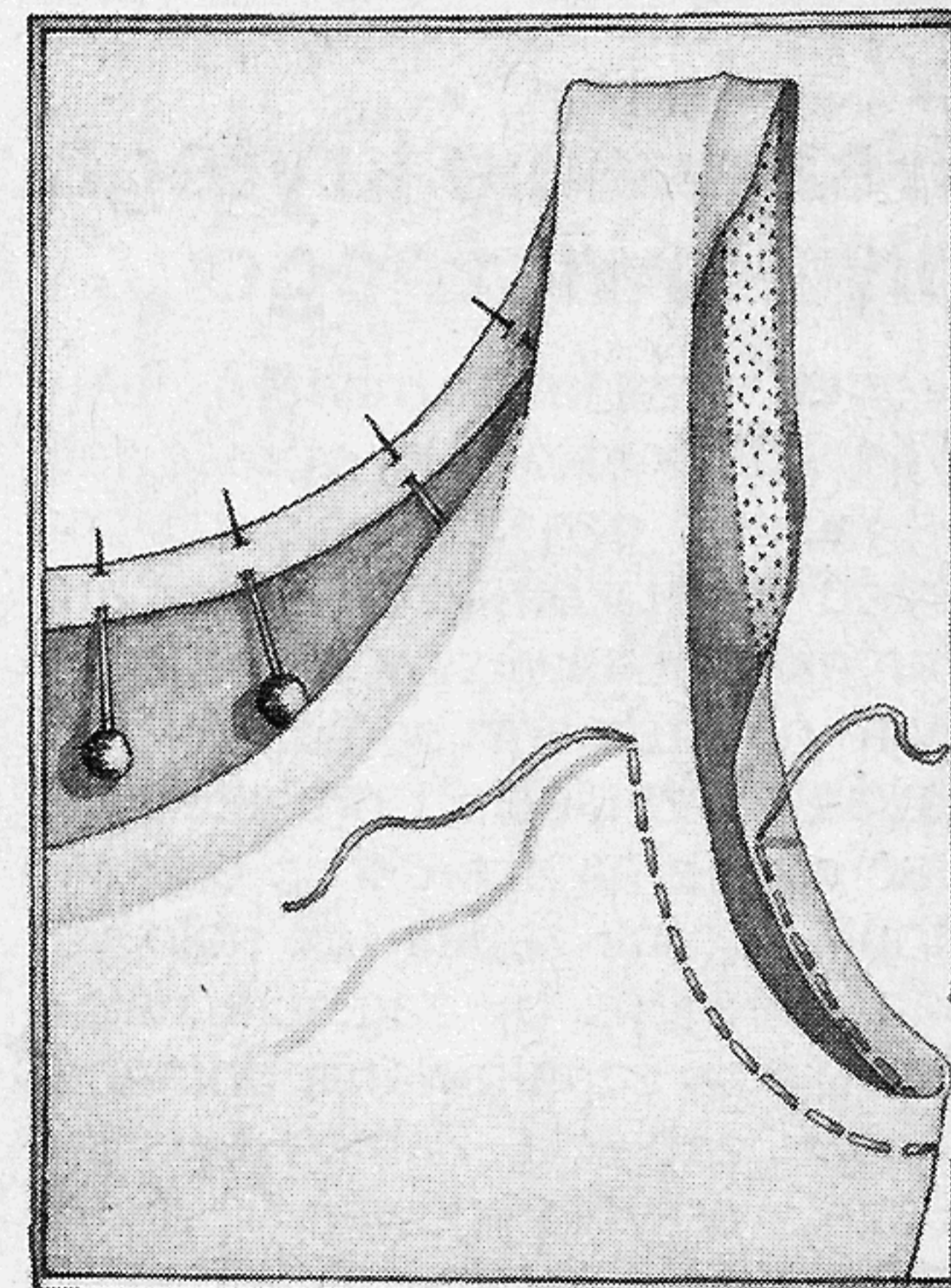


UWAGA!

Wyjaśnienie  
terminów niemieckich  
z arkuszy wykrojów  
A, B, C i D  
znajdujących się  
we wkładce  
znajdziesz na  
stronie 31 Brigitte!

## Stębnowanie brzegów wycięć

Sfastrygować okrągłe brzegi wykroju tak, aby linie oznaczeń były widoczne na prawej stronie. Zapasy na szwy kawałek po kawałku dokładnie zaprasować. Sprawdzić jeszcze raz formę wykroju, kładąc wykrój papierowy na brzegach wykroju. Zapasy szwów przyciąć równo (szerokość plisy plus 5 mm zakładki), brzegi podłożyć i przystębnować (patrz. rys.). Tu jeszcze jedna rada! Przed prasowaniem bardzo elastycznych materiałów (dzianiny, dżersej) podłożyć pasek flizeliny na lewej stronie zapasu tak, by 2 mm flizeliny wystawało ponad brzegiem wykroju i zaprasować. Dzięki temu brzeg będzie bardziej trwały.



## Tzw. ślepe zapięcie

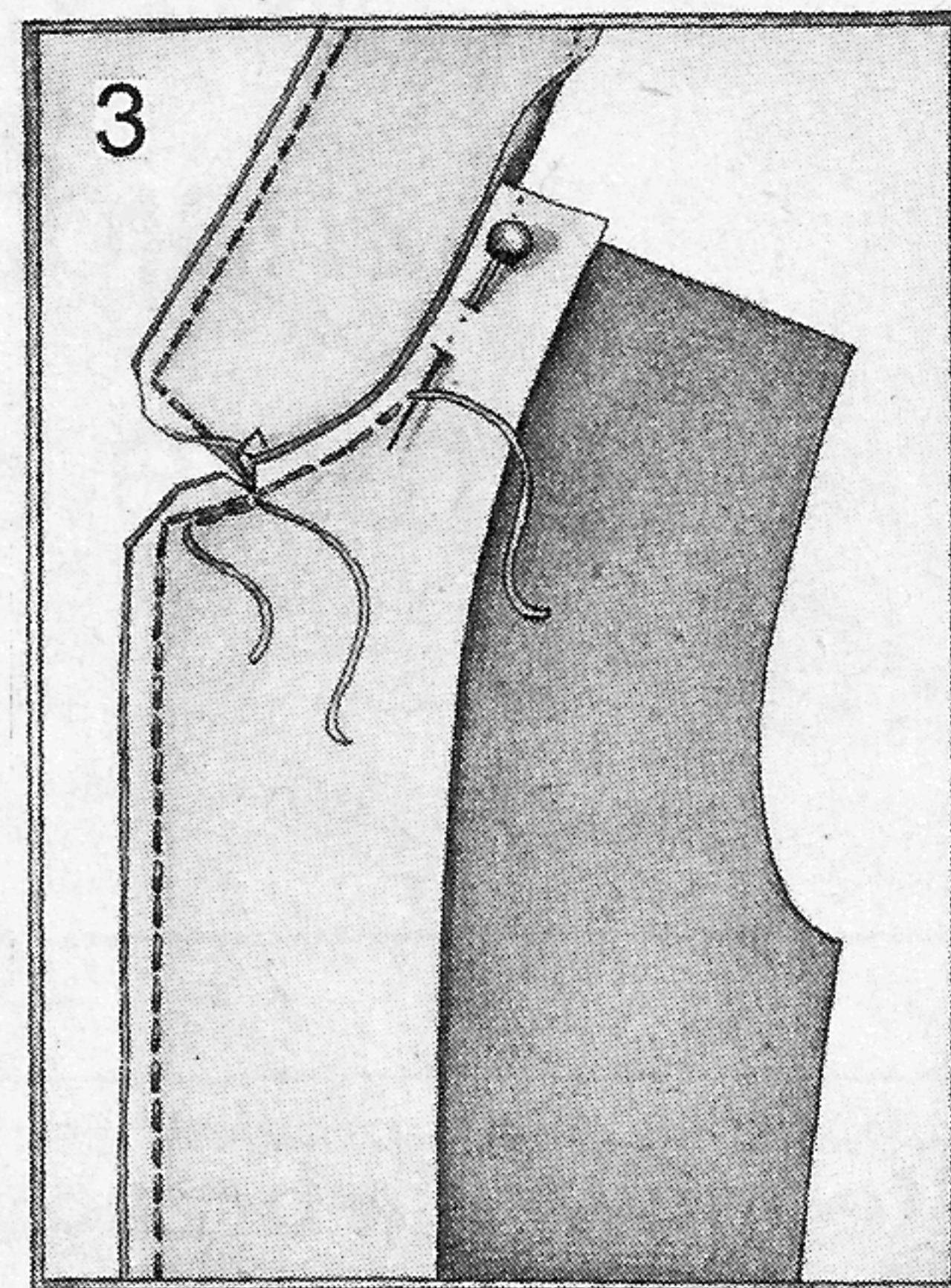
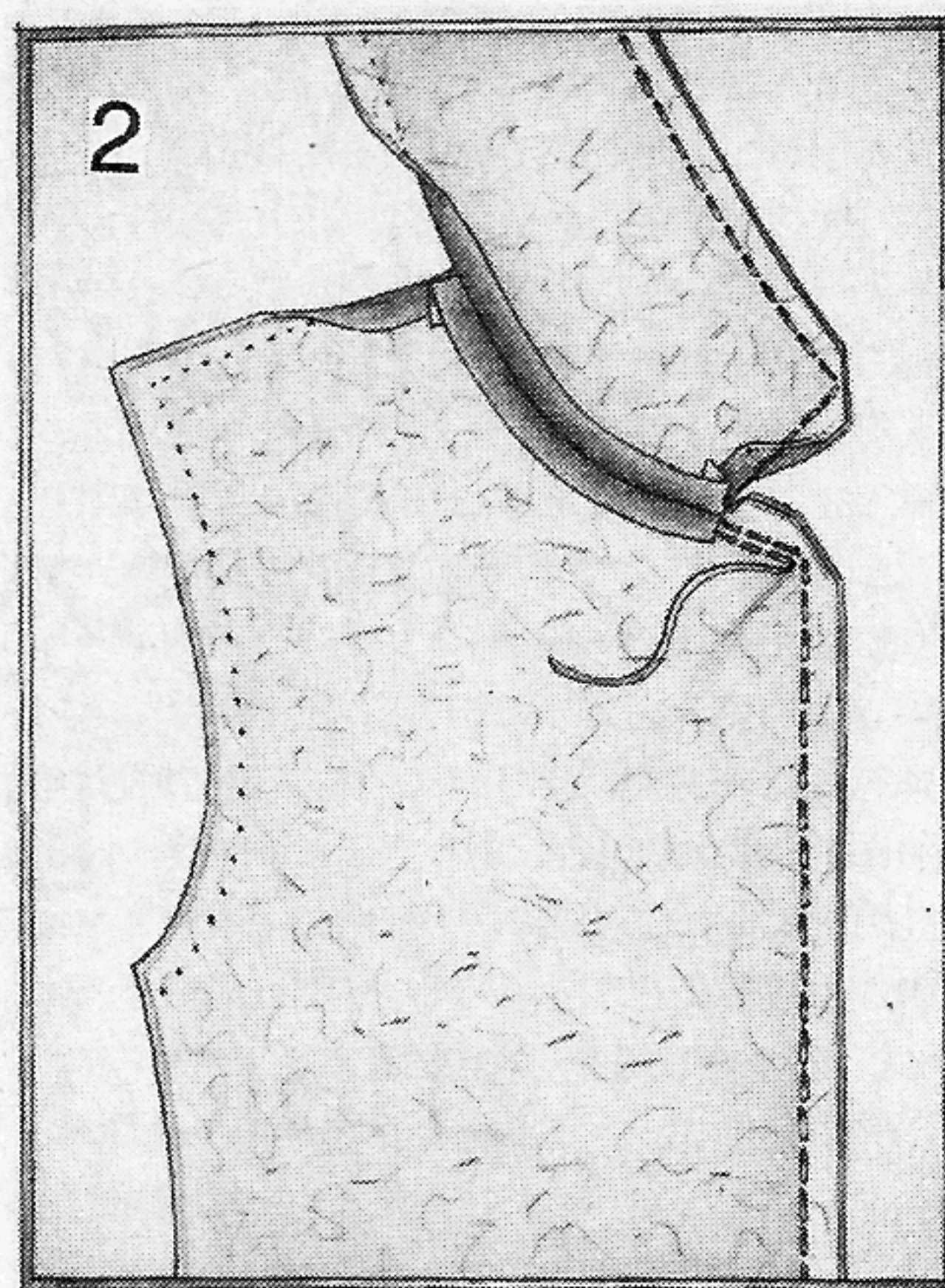
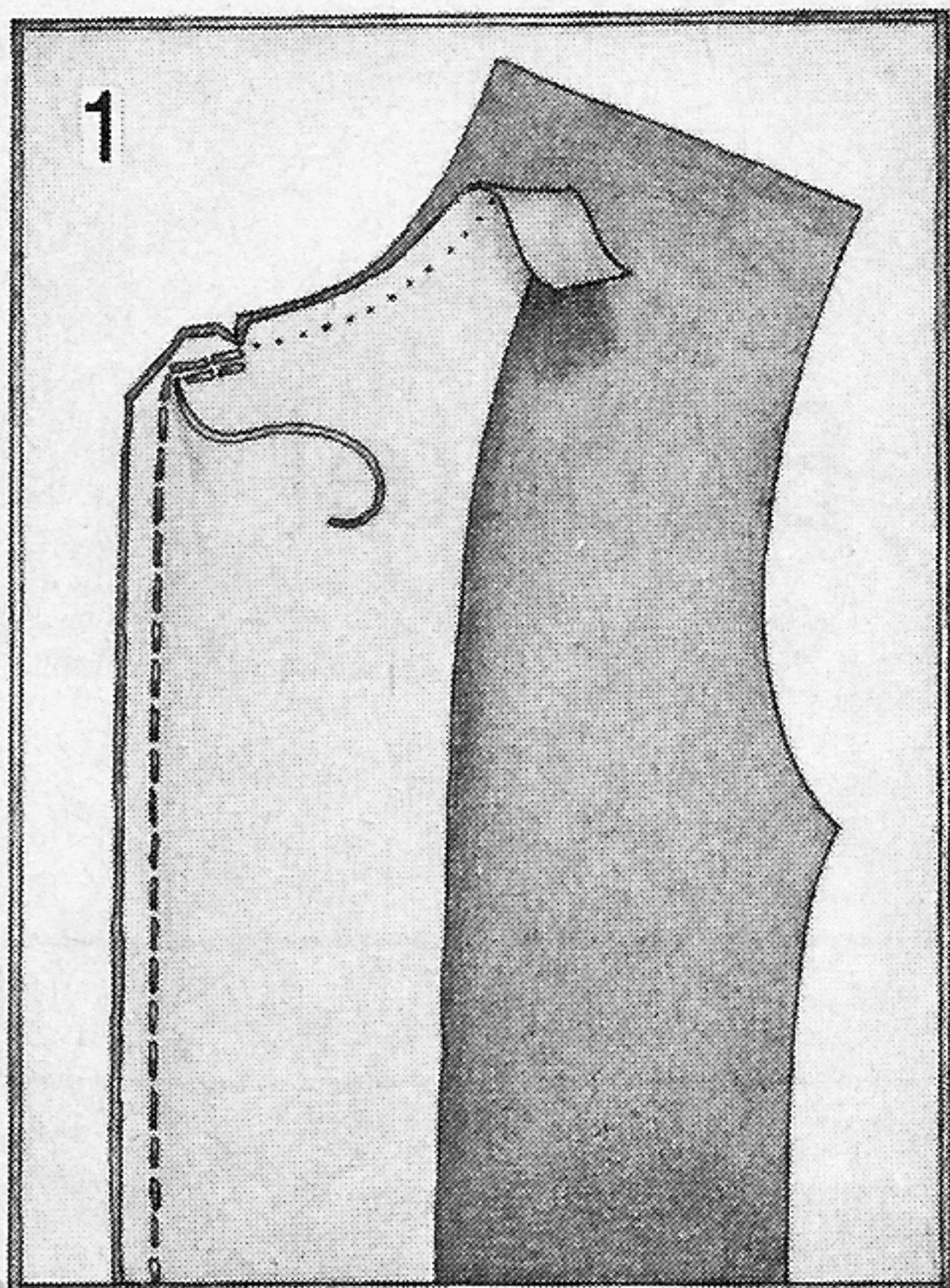
Środek przodu zaznaczyć fastrygą. Prawe obłożenie zaprasować na zaznaczeniu. Zagięciem umocować na zaznaczonym miejscu zapięcia i przestębnować ok. 2,5 cm od zagięcia. Linie stębnowania można zaokrąglić lub poprowadzić pod kątem od środka przodu.

## Szycie rogów

Czubek materiału przeprasować jak trójkąt do wewnątrz. Czubek przyciąć na szerokość szwu za zagięciem. Brzegi wykroju wyprasować, podłożyć na podaną szerokość plisy. Sfastrygować i przestębnować. Otwarte szwy przyszyć ręcznie drobnym ścięciem.

## Kołnierz z rewersami

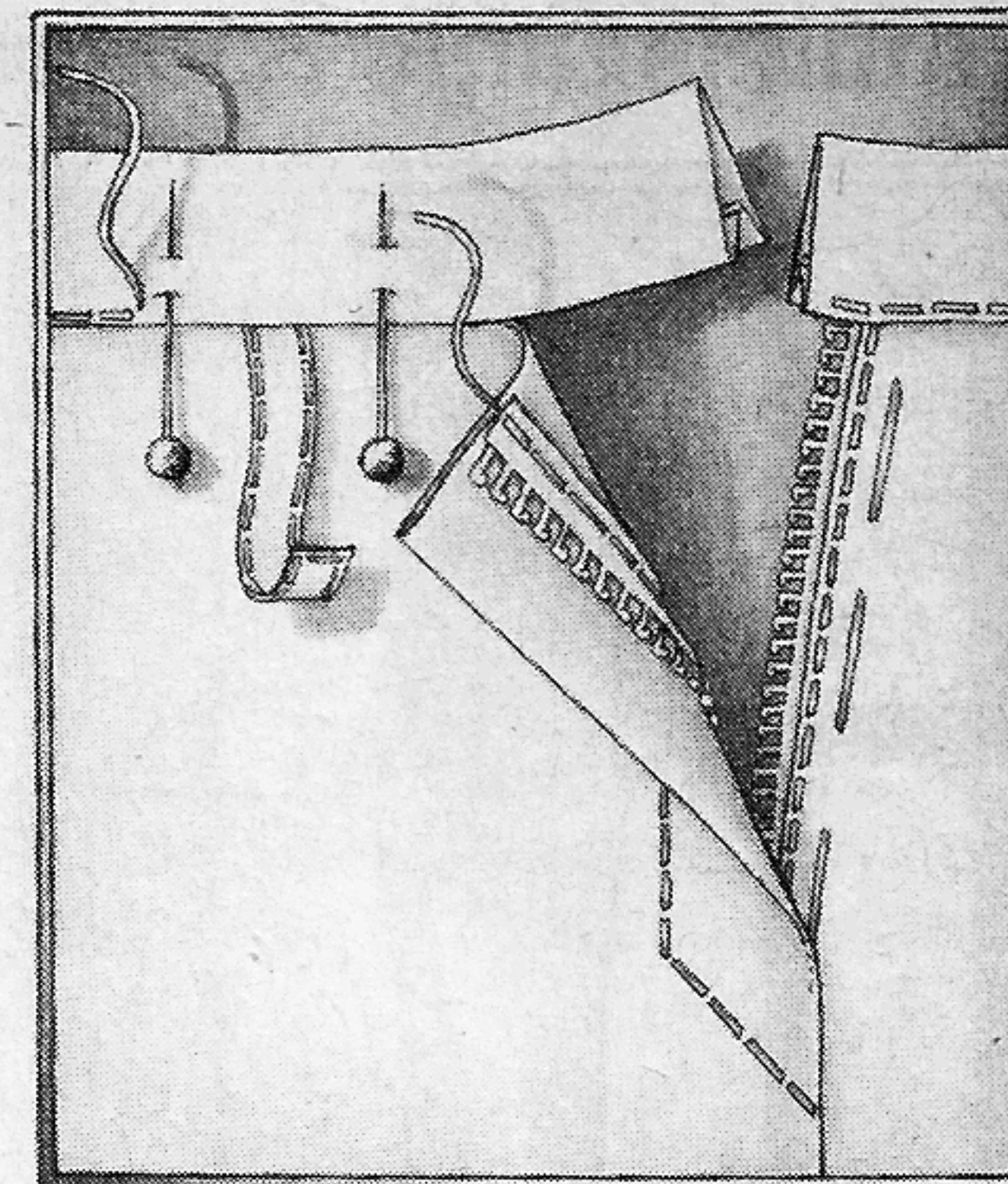
Wykonać obłożenie na przednim brzegu prawa na prawej, ostębnować do punktu wszycia kołnierza. Stębnowanie wzmocnić (patrz rys. 1). Zapasy szwów przykroić do stębnowania. Zapasy na ostębnowanych brzegach różnej szerokości wyrównać. Czubki na rogach odciąć, aby odszywane brzegi były jak najbardziej płaskie. Wierzchnią i spodnią część kołnierza stębnować prawa na prawej i odkroić zapasy szwów różnej szerokości. Spodnią część kołnierza przestębnować do brzegu dekoltu (patrz rys. 2). Zapasy szwów rozprasować. Wierzchnią część kołnierza przystębnować wg znaków do obłożenia, dodając przy tym do wierzchniego kołnierza odpowiednią szerokość materiału (prosto lub na okrągło) w zależności od materiału od 3 do 6 mm (patrz rys. 3). Zapasy szwów rozprasować. Obłożenia i kołnierz rozłożyć. Brzegi sfastrygować, wyprasować, wyjąć



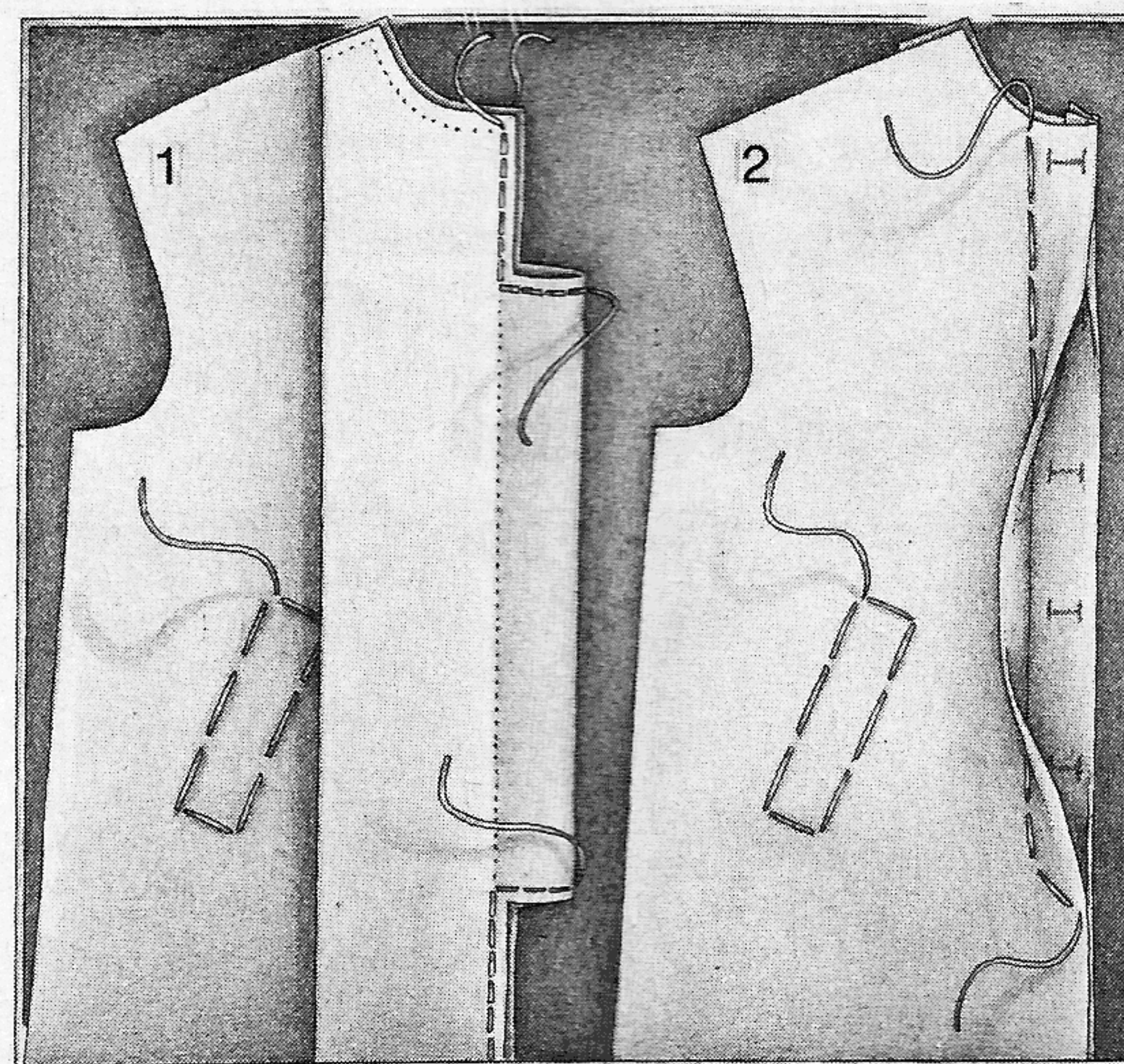
fastrygę i jeszcze raz wyprasować. Wierzchnią część kołnierza ułożyć na przeciw brzegów wszywanych, a brzegi kołnierza podłożyć. Naszywając podszewkę, należy ją wsunąć na plecach między dolny, a górny kołnierz. Podszewkę przyszyć do zapasu szwów spodniego kołnierza. Wierzchni kołnierz przyszyć do szwów wszywanych.

## Pasek ze szlufkami

Usztywnienie pasa tak ułożyć na materiale, żeby zostało zamknięte brzegiem wszycia pasa. Brzegi zaprasować. Szlufki równomiernie rozłożone ułożyć na krawędzi spódnicy lub spodni i na to nałożyć pas szerokości 2 cm (patrz rys.). Brzeg pasa wąsko przestębnować. Obłożenie pasa wyprasować, wąskie strony zamka nałożyć na siebie i obłożenie podłożyć na brzegu wszywanym. Wąskie części i górny brzeg pasa ostębnować wąsko. Szlufki nałożyć na pasek i jego końcówki przyszyć od wewnętrznej strony lub też, stębnując brzeg, przyszyć również szlufki. Pas zapinać na guziki lub napy.



## Kryta listwa

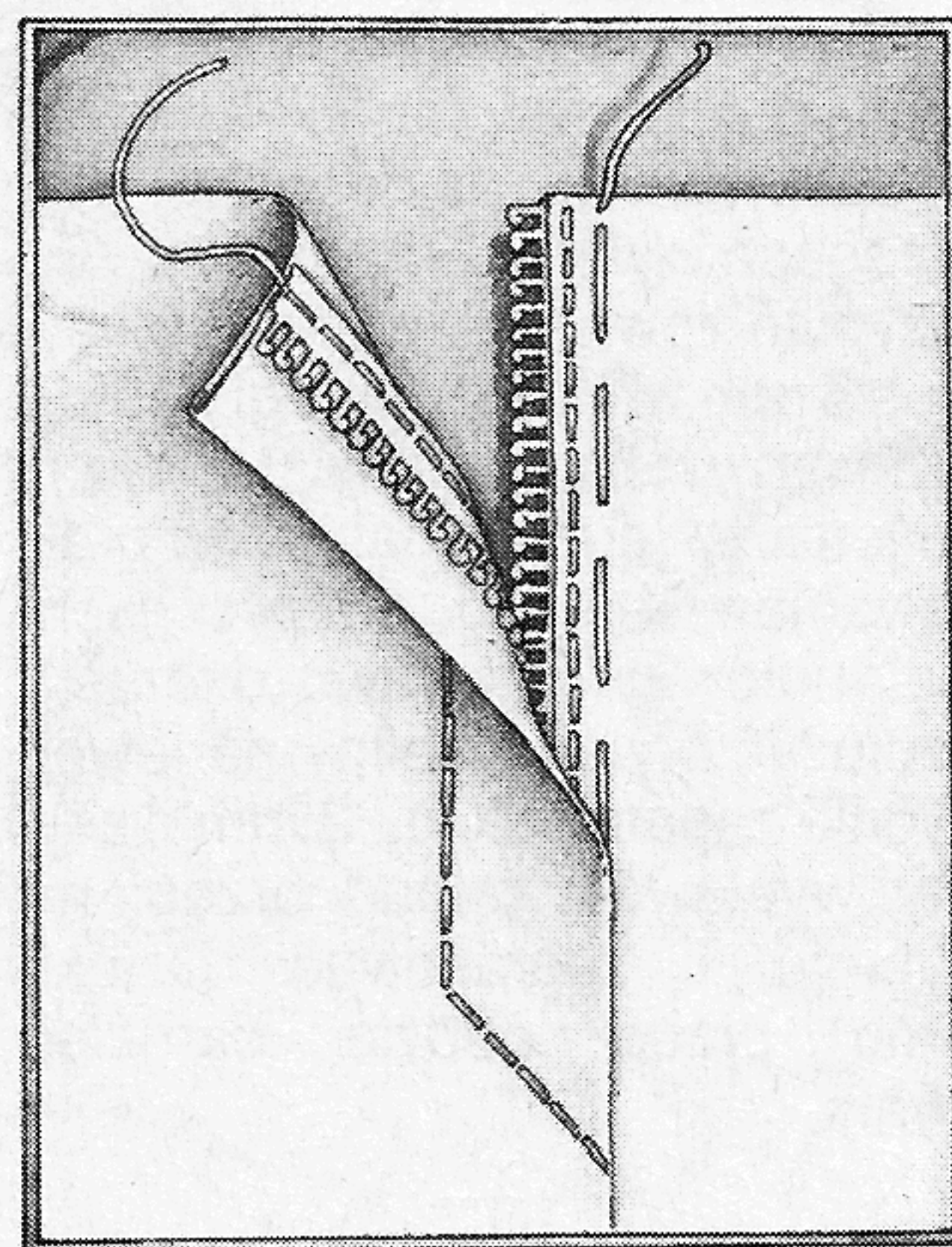


Flizelinę wprasować na przednią krawędź pod przodem. Podaną linię stębnowania zaznaczyć na prawo fastrygą. Wycięcie obłożenia i połowę listwy wyłożyć na zewnątrz nad przednią krawędzią, umocować, brzeg ostębnować na szerokość szwu (rys. 1). Obłożenie obrócić do wewnątrz, listwę

wsunąć między górną część materiału, a obłożenie i zaprasować brzeg (rys. 2). Zaznaczoną linię stębnowania i przednią krawędź przestębnować. Także obydwa brzegi na przykrytej listwie wąsko ostębnować. Dziurki wykonać jak pokazano.

## Wszywanie krytego zamka błyskawicznego

Środek przodu zaznaczyć fastrygą. Zapasy szwów wyprasować na zapasie przy zapięciu 1,5 cm przed miejscem zaznaczonym. Zamek błyskawiczny z widocznym obłożeniem podłożyć pod zapas na zapięcie i przestębnować wąsko na szerokość połowy stopki. Górny zapas tak nałożyć nad zamkiem, by zagięcie nałożyło się na oznakowanie dolnego zapasu zapięcia. Zamek błyskawiczny przyfasrygować i przestębnować 2,5 cm od zagięcia. Stębnowanie może przebiegać linią zaokrągloną lub zagiętą do środka przodu.



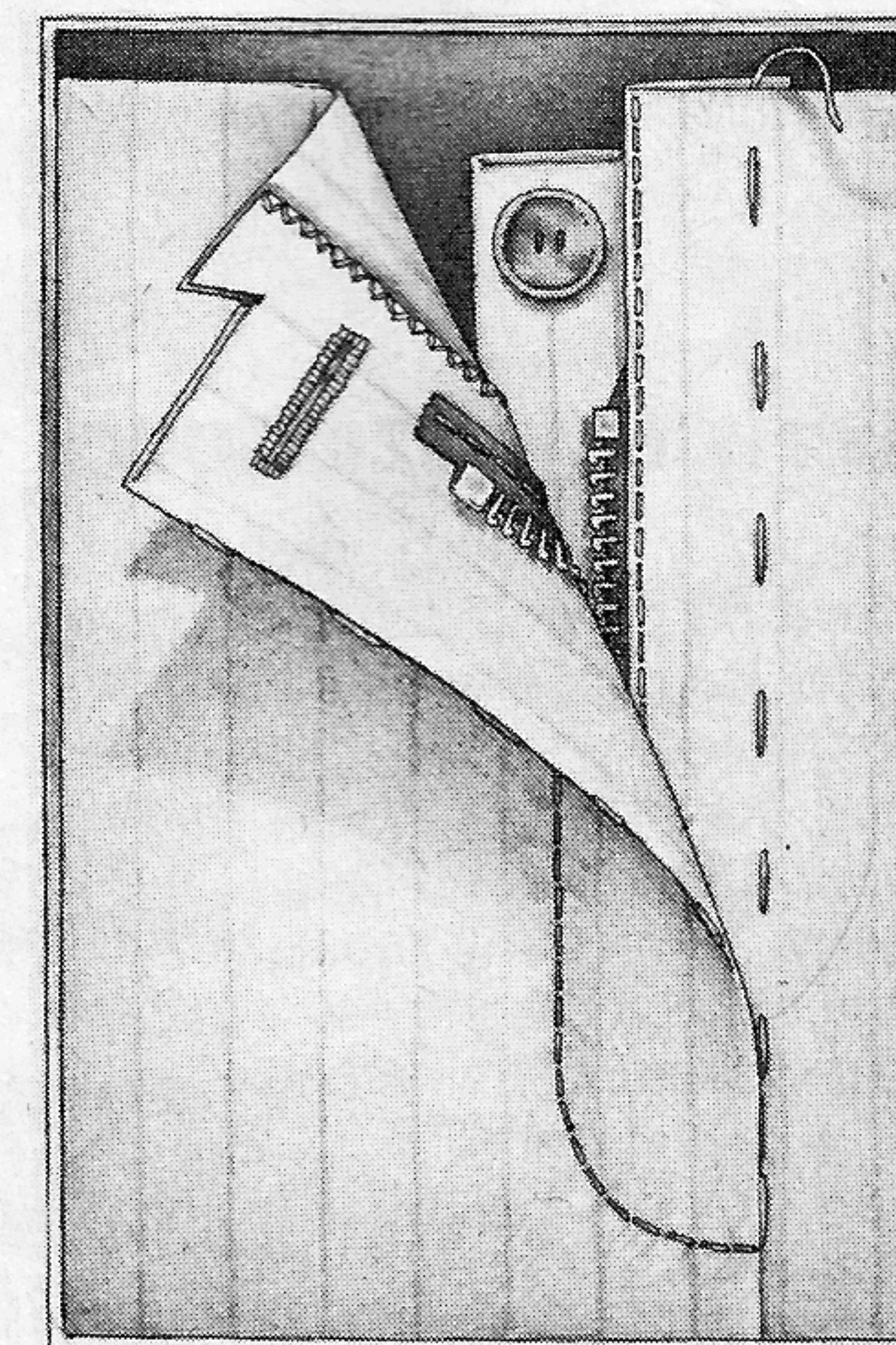
## Wszycie rękawów

Aby szerokość główki rękawów rozdzielić równomiernie i bez zmarszczeń, stębnujemy ściąganiem karbowanym 5 mm obok linii wykroju (na zapasie szwu). Na jednym końcu nitki robimy supeł, a na drugim ściągamy nitkę. Przy ściąganiu rozłożyć równomiernie szerokość. Rękaw (◇ na szwie ramieniowym) ułożyć na wycięciu

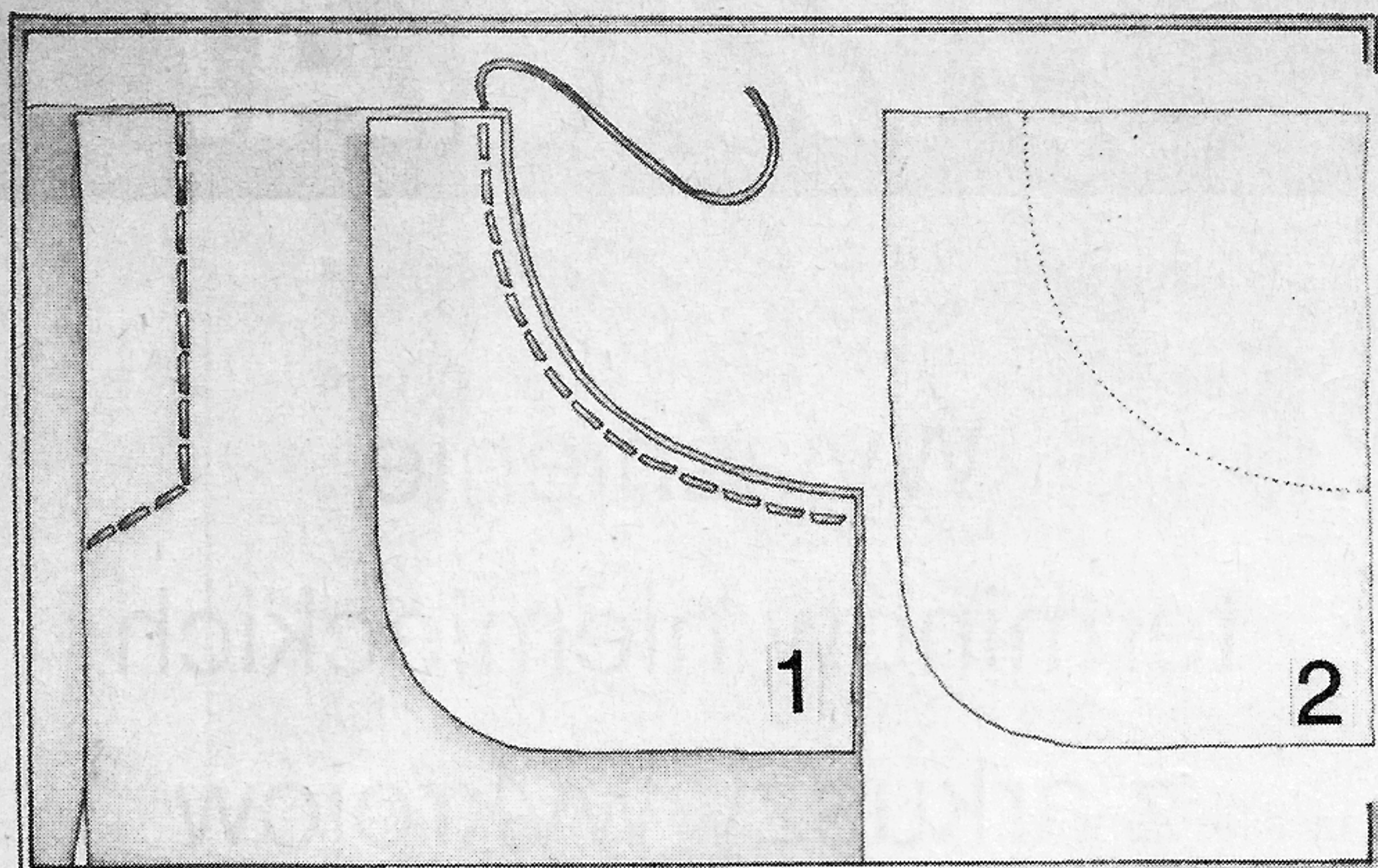
i sprawdzić, czy szerokość jest odpowiednia. Drugi koniec nici zasuptać. Szerokość wyprasować ostrożnie pod parą. Przy prasowaniu uważać, żeby nie zaprasować zmarszczeń. Rękaw przyfasrygować do wycięcia na rękawy. Sprawdzić, czy rękaw dobrze leży, przy przyszywaniu zostawić fastrygę. Rękaw ostębnować i wyjąć fastrygę.

## Rozporek z listwą

Środkowy szew na przodzie zamknąć do zamka błyskawicznego. Zapasy na szwy zaprasować na jedną stronę. Zaznaczyć środek przodu fastrygą. Obłożenie górnej listwy przyprasować do wewnątrz na środku przodu, a dolną listwę 1,5 cm przed środkiem przodu. Górny brzeg na górnej i dolnej listwie odszyć, a zapasy szwów na górnej listwie skroić (patrz rys.). Dodatkowe obłożenie dolnej listwy zapięcia złożyć na pół i górny brzeg odszyć. Zamek błyskawiczny ostębnować blisko ząbków. Na dolną listwę wsunąć obłożenie dodatkowe pod zamek i razem ostębnować. Górną krawędź spodni odszyć z obłożeniem i wąsko ostębnować. Krawędzie obrzucić ściąganiem zygzakowym.



## Kieszonka wlotowa

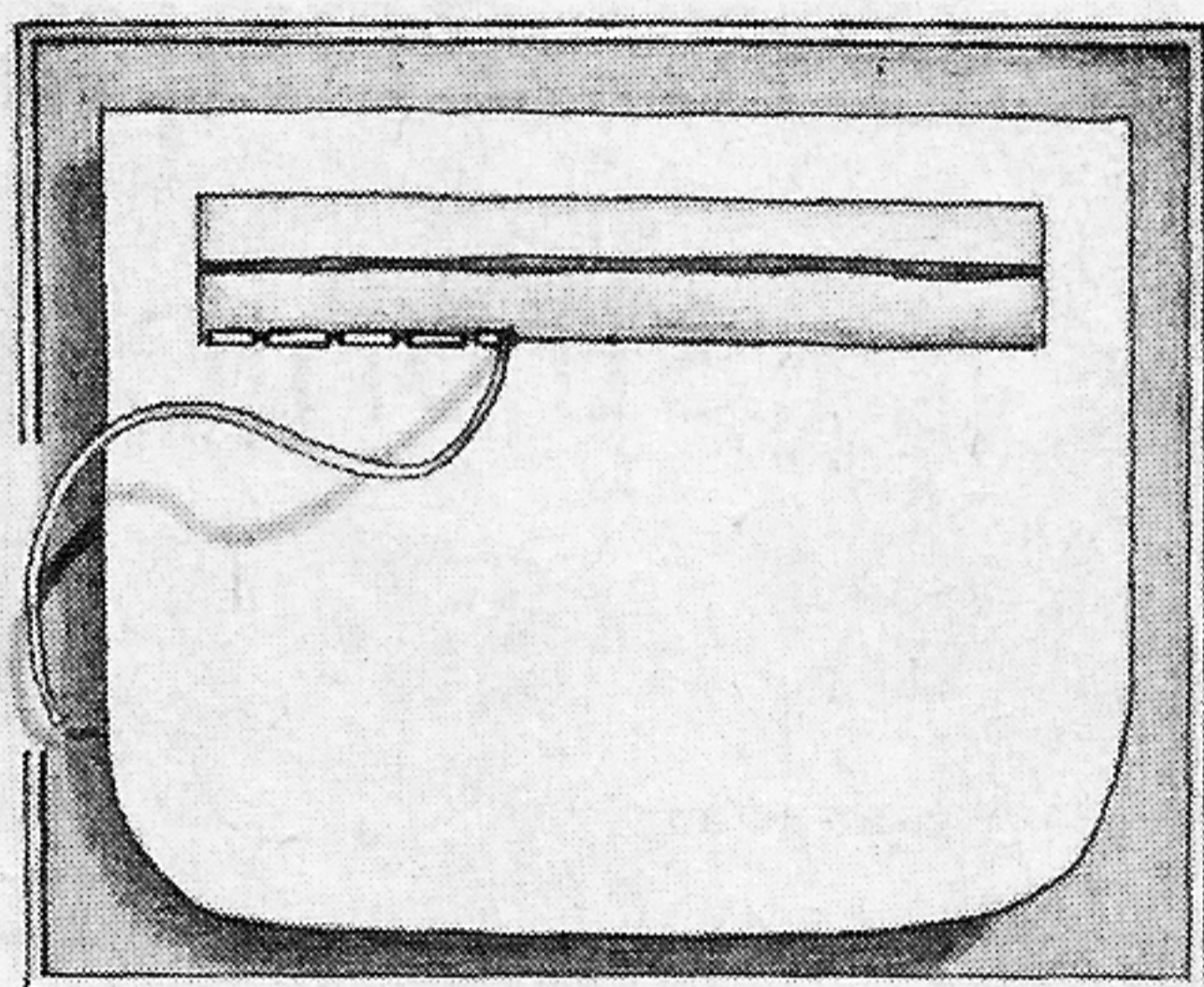


Na okrągłych lub ukośnych wlotach kieszeni spodni lub spódnicy położyć worek kieszeni (prawa na prawej) i ostębnować (1). Zapasy szwów skroić, worki kieszeni wywrócić do wewnątrz i wlot kieszeni ostębnować wąsko. Zazna-

czoną część kieszeni (2) położyć pod wlotem kieszeni, umocować szpilkami, brzegi worka kieszeni razem ostębnować. Brzegi wykroju obrzucić ścięciem zygzakowym.

## Kieszonka z wypustkami

Włot kieszeni zaznaczyć fastrygą. Dla usztywnienia wprasować flizelinę (3 cm szer., 2 cm dł. jako włot kieszeni) na lewej stronie materiału zaznaczonego na kieszeni. Wypustki położyć prawą stroną na prawej nad oznakowaniem kieszeni i umocnić szpilkami. Na lewej stronie materiału ostębnować 0,5 cm dookoła oznakowania. Przestrzeń powinna mieć przynajmniej 1 cm szerokości (= dwie szerokości wypustek). Rozciąć rozporek, rogi wyciąć na skos do linii stębnowania. Wypustki przeciągnąć przez wycięcie do wewnątrz. Zapasy szwów rozprasować i dwie równe wypustki wsunąć do wycięcia.

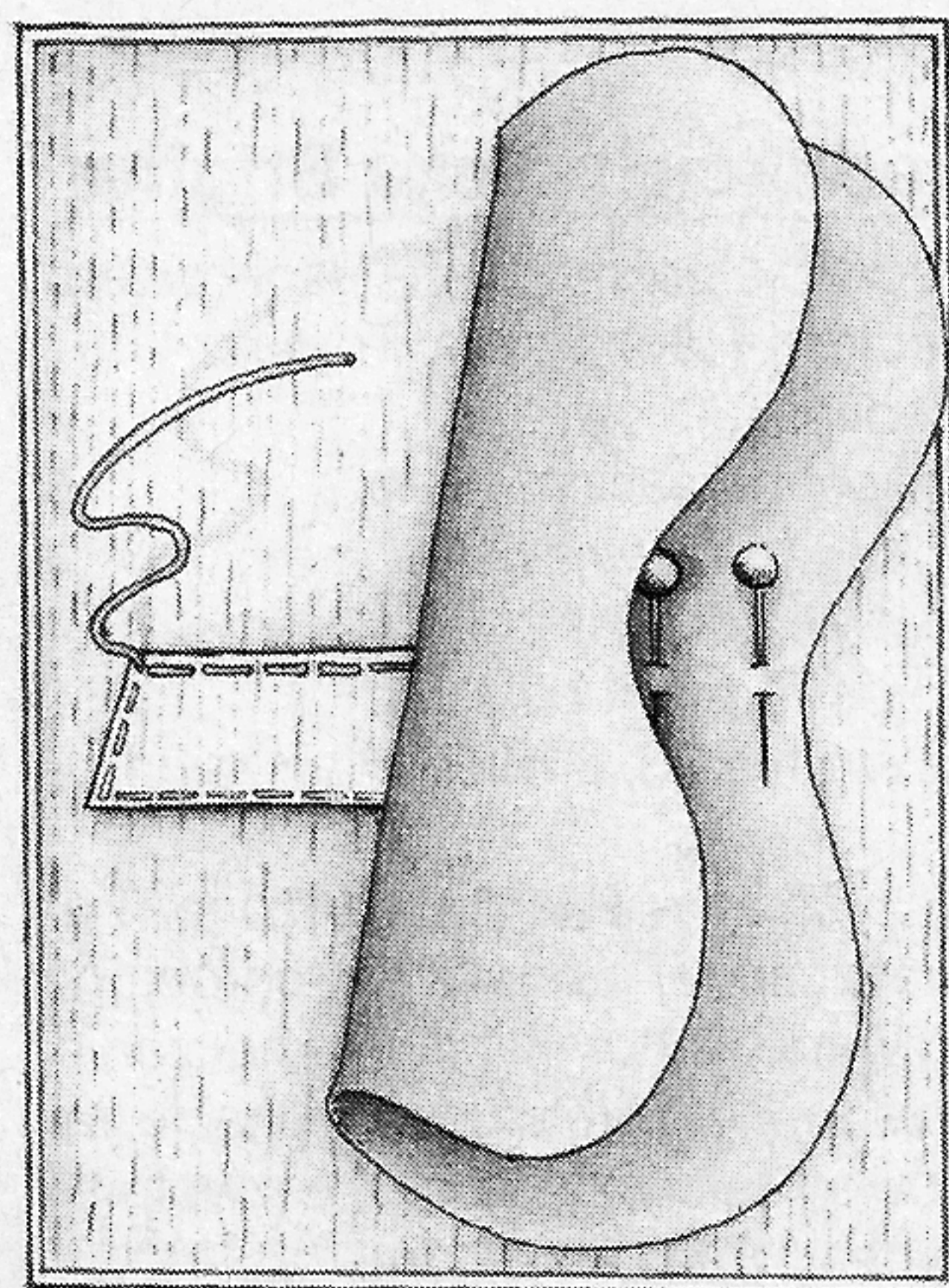


Wypustki przesyć ręcznie wzdłuż lub ostębnować na maszynie dookoła. Jedną część worka kieszeni ułożyć na górnej krawędzi przed wypustkami, a drugą część przestębnować do dolnego brzegu. Szwy i dolny brzeg zagięcia worka kieszeni wyprasować. Brzeg worka i brzegi wykroju zszyć.

## Kieszonka z plisą

Flizelinę przyprasować do plisy kieszeni. Wąskie strony obrzucić, plisę wyprasować, a zagięcie wąsko ostębnować. Rozcięcie zaznaczyć fastrygą. Dla wzmocnienia przyprasować pasek flizeliny (3 cm, 2 cm dł. jako włot kieszeni) od lewej strony nad oznakowaniem kieszeni. Następnie wszywane brzegi kieszeni (prawa na prawej) umocować szpilkami na oznakowaniu i położyć na nią część worka kieszeni (patrz rys.). Od lewej strony materiału ostębnować na oznakowaniu kant tak, jak na wypustkach dziurek do guzików. Uwaga: plisę wywrócić do góry i sprawdzić, czy górna linia stębnowania jest zakryta. Wyciąć materiał między liniami stębnowania, ukośnie wykroić na końcach, aż do stębnowania. Worek kieszeni przełożyć przez rozcięcie, wciągnąć do środka, plisę od-

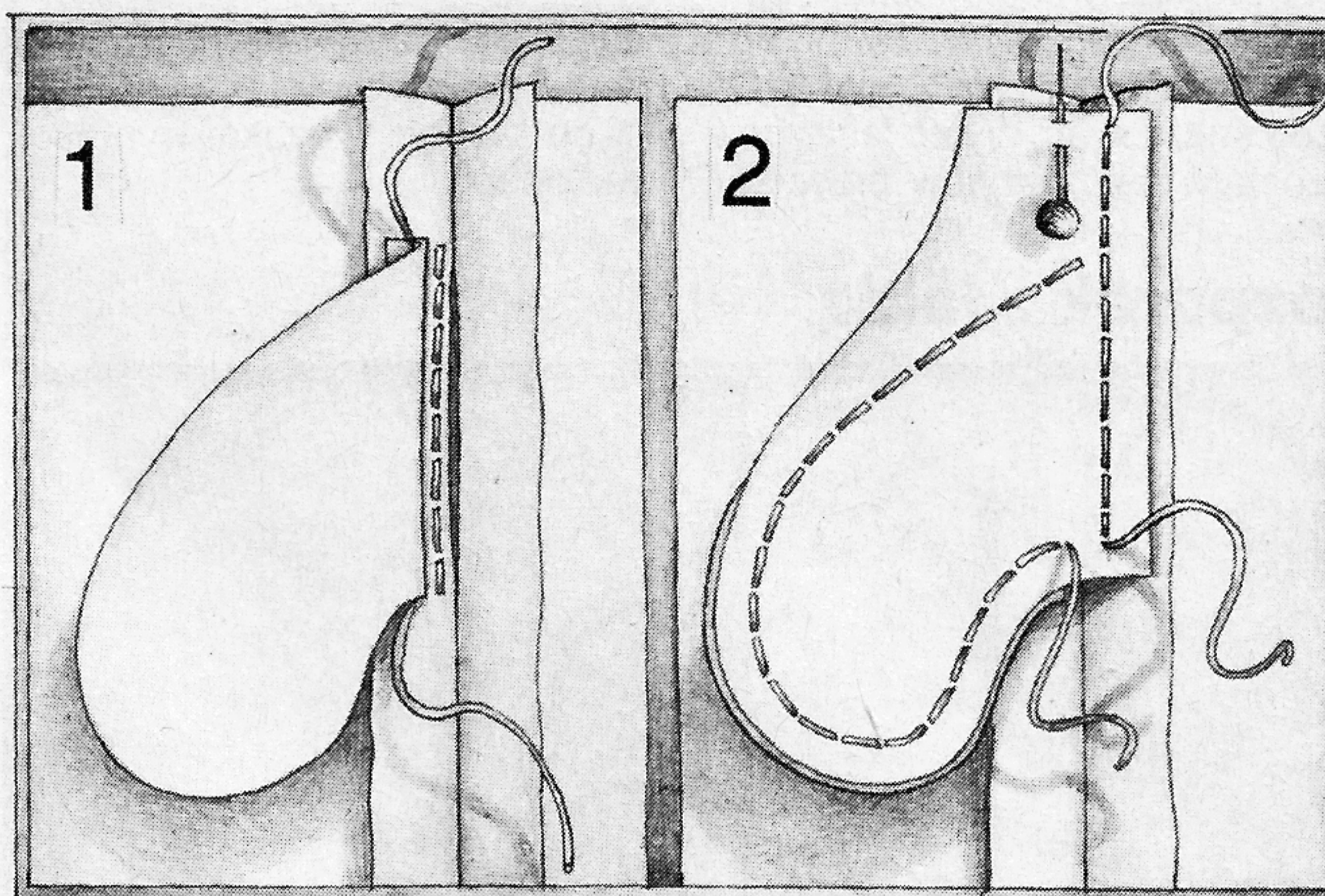
gnać do góry i wyprasować kieszeń. Brzegi worka kieszeni zszyć razem. Wąskie plisy ostębnować na prawej stronie materiału.



## Kieszonka w szwie

Pod przednim wlotem wprasować wąski pasek flizeliny (1,5 cm szerszy i 3 cm dłuższy niż włot kieszeni) dla usztywnienia. Szew zszyć nad i pod wlotem kieszeni, umacniając końcówki parokrotnym przeszyciem. Zagięcie materiału zaprasować na wlocie kieszeni i wąsko ostębnować (patrz rys. 1). Mały worek kieszeni na przednim wlocie ostębnować. Duży worek kieszeni tak ułożyć

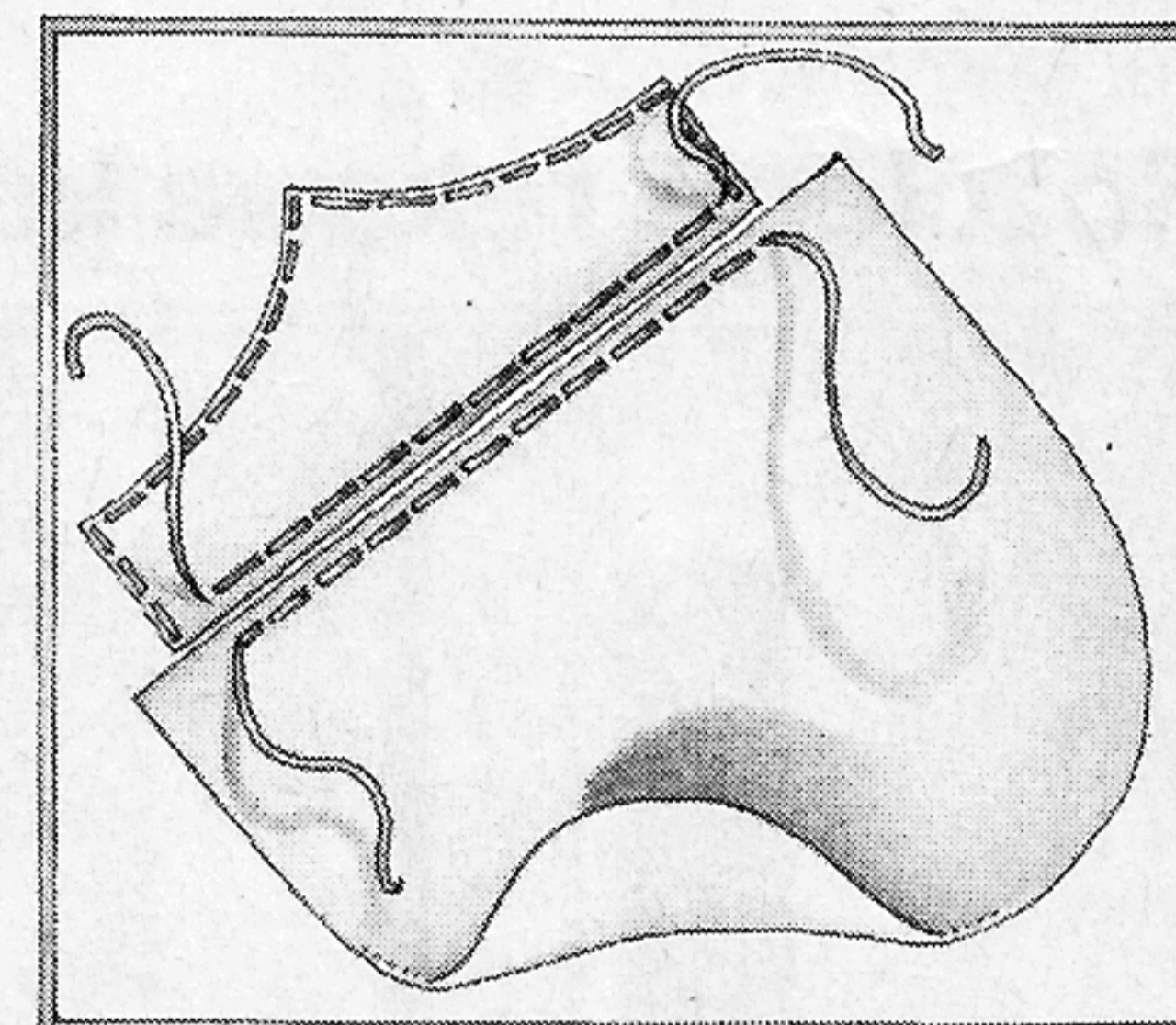
nad rozcięciem kieszeni, żeby brzegi worka kieszeni leżały jeden na drugim (nadmiar długości worka odciąć później na brzegu talii). Duży worek ostębnować bardzo blisko zagięcia materiału za wlotem kieszeni. Brzegi worka razem ostębnować (patrz rys. 2) i obrzucić brzegi wykroju. Górny brzeg worka przyfastrygować do brzegu talii i wszyć wraz z pasem.



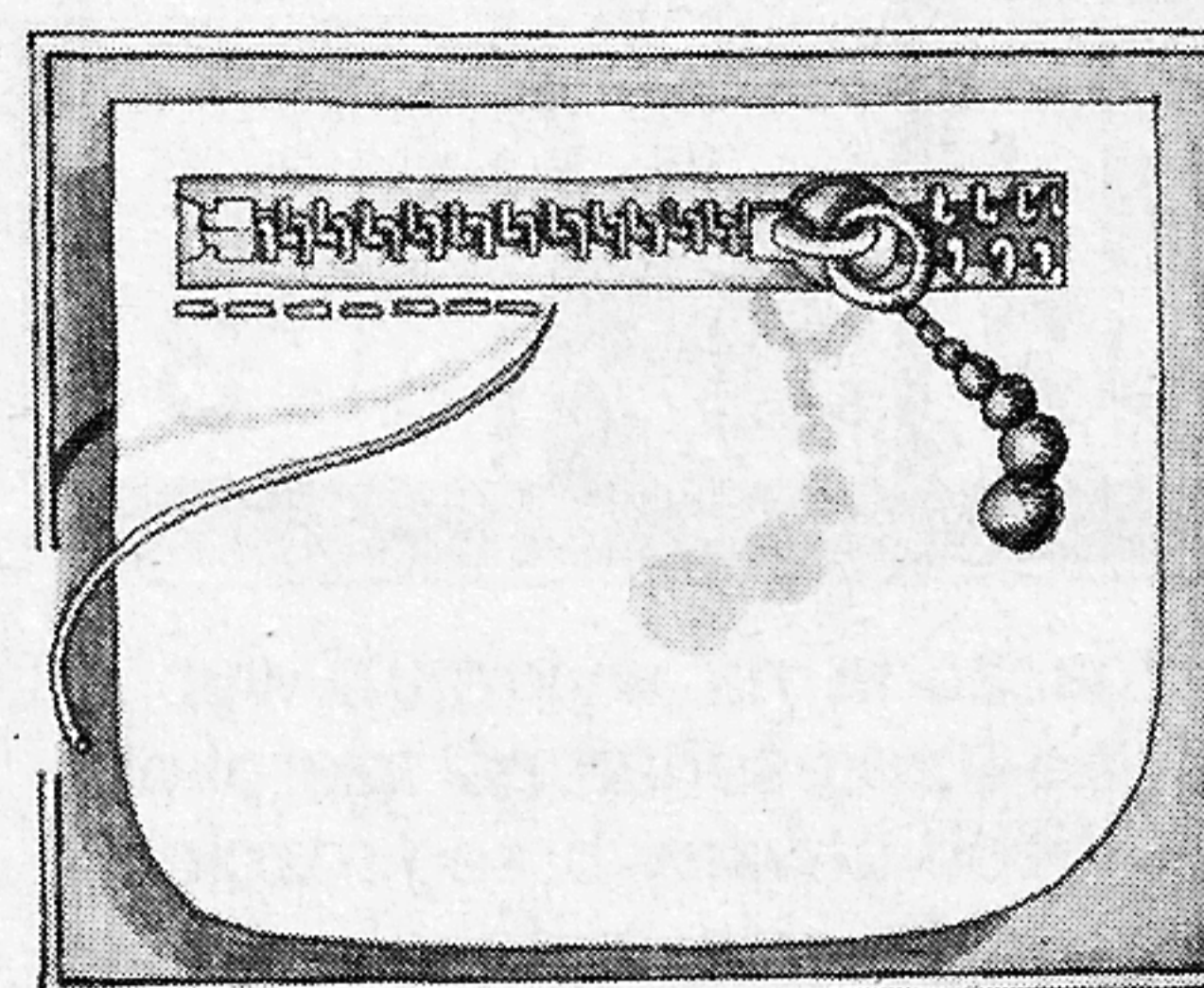
## Kieszonka z patką

Patkę kieszeni obrzucić aż do brzegu wszywanego i ew. ostębnować. Wszyć wypustki i 1 cm wszycia wypustki zaznaczyć na modelu szpilkami. Od lewej strony wyprasować pasek flizeliny (4 cm szer. i 3 cm dłuższe niż włot kieszeni). Patkę kieszeni prawa na prawą umocnić szpilkami na linii wszycia patki, patka jest uniesiona w górę. Paski wypustek zgiąć na pół i od prawej strony przymocować szpilkami na linii wszycia wypustek tak, aby szerokość wypustek wynosiła 0,8 cm w dół. Jeden worek kieszeni przymocować szpilkami nad patką, a drugi nad wypustką. Wszystkie części przestębnować na liniach oznakowania, stębnując przy tym trochę krócej dolną linię stębnowania po obu stronach, żeby wypustka była niewidoczna od pra-

wej strony. Rozciąć materiał między liniami stębnowania, na skos do stębnowania. Obydwa worki kieszeni przeciągnąć przez rozcięcie na lewą stronę. Patkę przeprasować w dół, a paski wypustki w górę. Trójkąty ułożyć z prawej na lewą od rozcięcia, a końcówki wypustki do wewnątrz. Brzegi worków kieszeni zszyć wraz z trójkątami i końcówkami wypustki.



## Stębnowanie kieszeni z zamkiem błyskawicznym

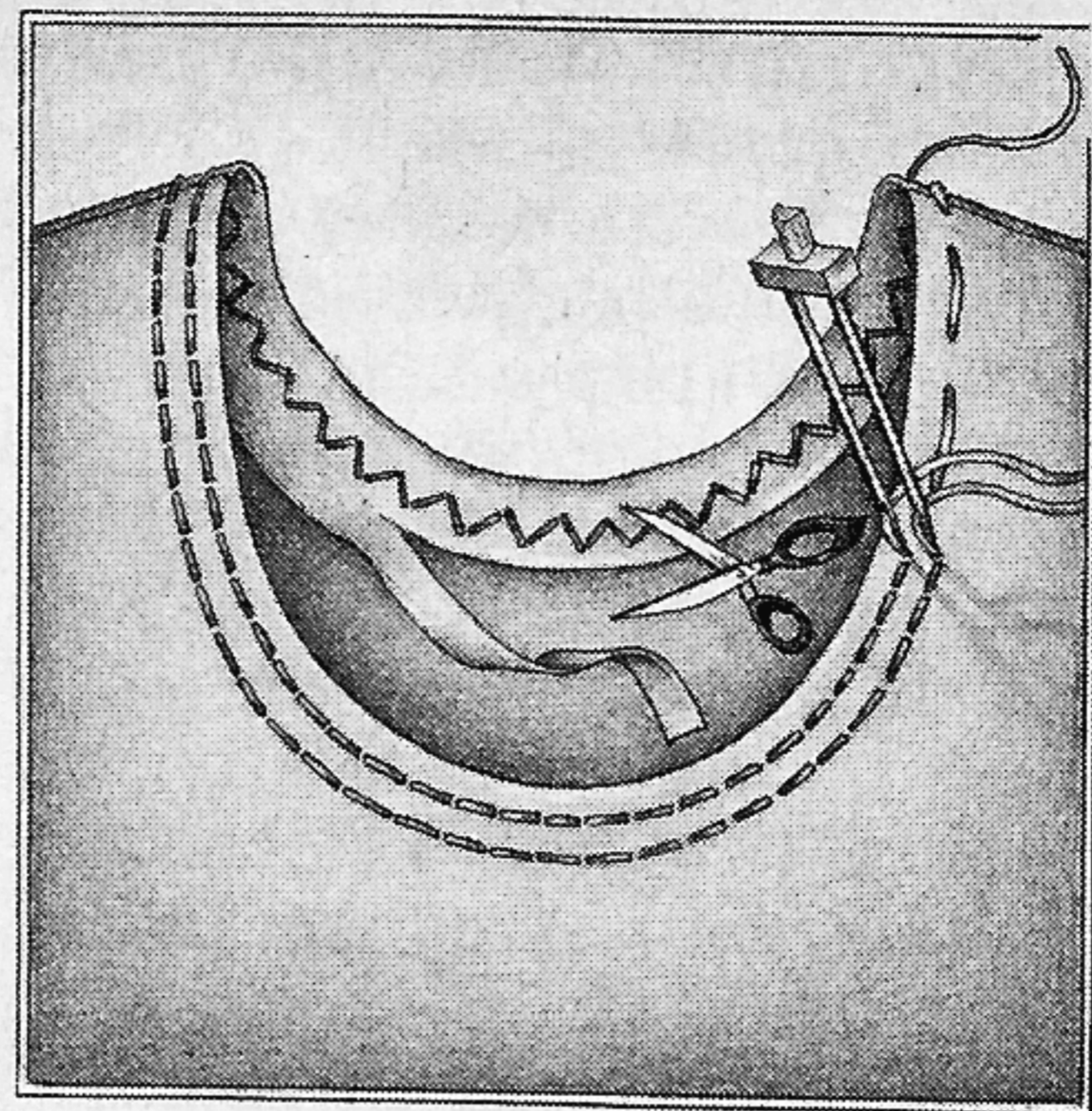


Rozcięcie kieszeni zaznaczyć fastrygą. Dla usztywnienia wprasować pasek flizeliny od lewej nad zaznaczeniem kieszeni. Włot kieszeni ostębnować paskiem

materiału (6 cm szer. i 4 cm dłuższym od wlotu) na szerokość zamka błyskawicznego, przeciąć rozporek na zamek, rogi rozciąć aż do stębnowania, a paski materiału przeciągnąć do wewnątrz. Brzegi tak wyprasować, żeby od prawej strony nie było widać szwów. Zamek wsunąć w rozcięcie i przymocować szpilkami i ostębnować na szerokość połowy stopki maszyny (patrz rys.). Części worka kieszeni przestębnować na górnym i dolnym brzegu paska materiału, brzegi worka ostębnować, a brzegi rozcięcia obszyć.

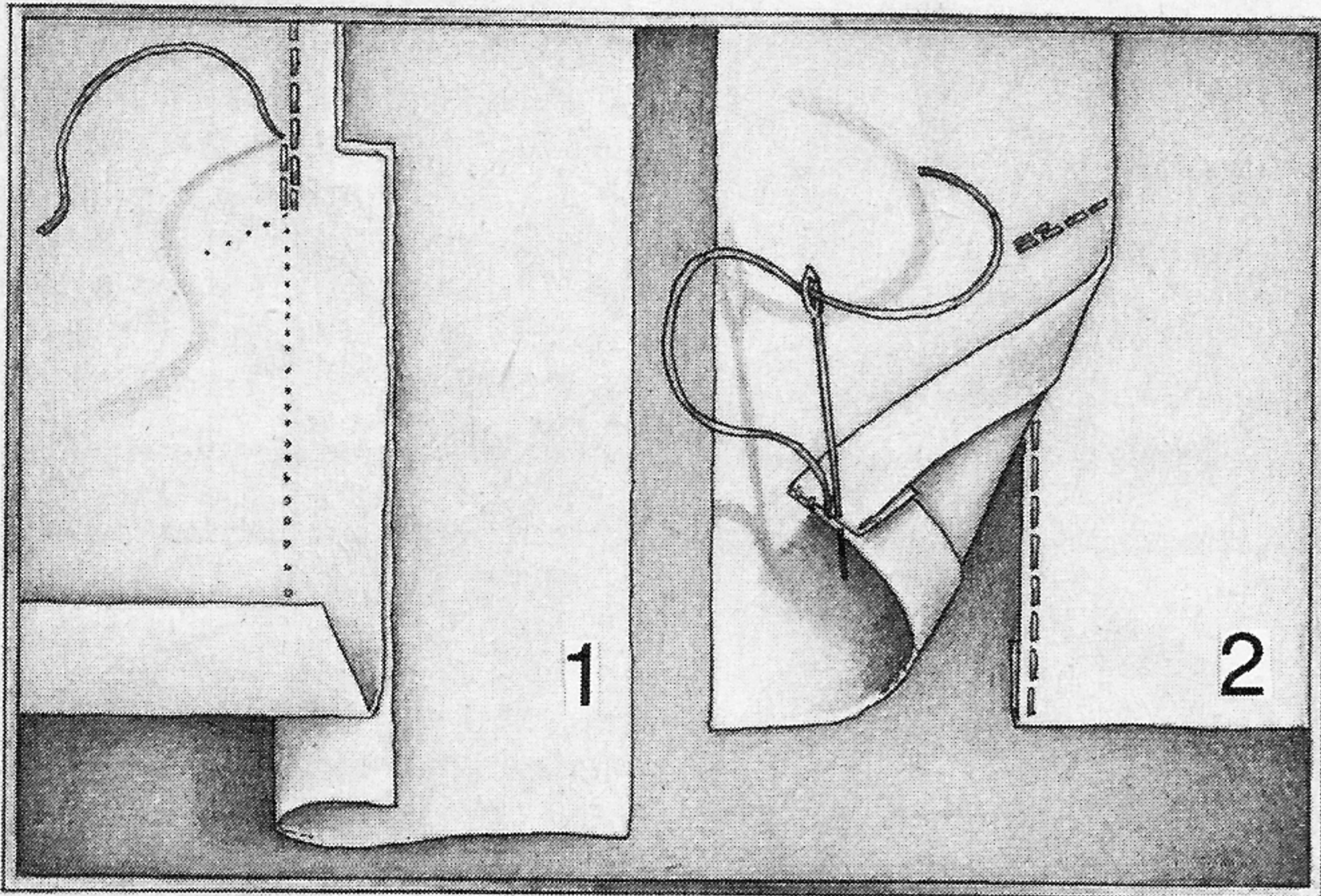
## Stębnowanie elastycznych brzegów

Brzeg dekoltu zaznaczyć fastrygą. Zapasy szwów kawałek po kawałku zaprasować do wewnątrz i przymocować szpilkami. Założyć podwójną igłę do maszyny i nastawić ściąg prosty trochę większy niż normalnie (wielkość ściągu ok. 3-4). Stębnować dwoma nitkami górnymi i jedną dolną, dzięki czemu od wewnątrz otrzymuje się linię zygzakową, która zwiększa elastyczność stębnowania. Brzeg dekoltu przesunąć pod stopkę tak, by brzeg stopki zamykał brzeg dekoltu, brzeg stębnować. Wyjąć fastrygę, pozostały zapas szwów przyciąć



aż do brzegu zygzaka, wyprasować dekolt.

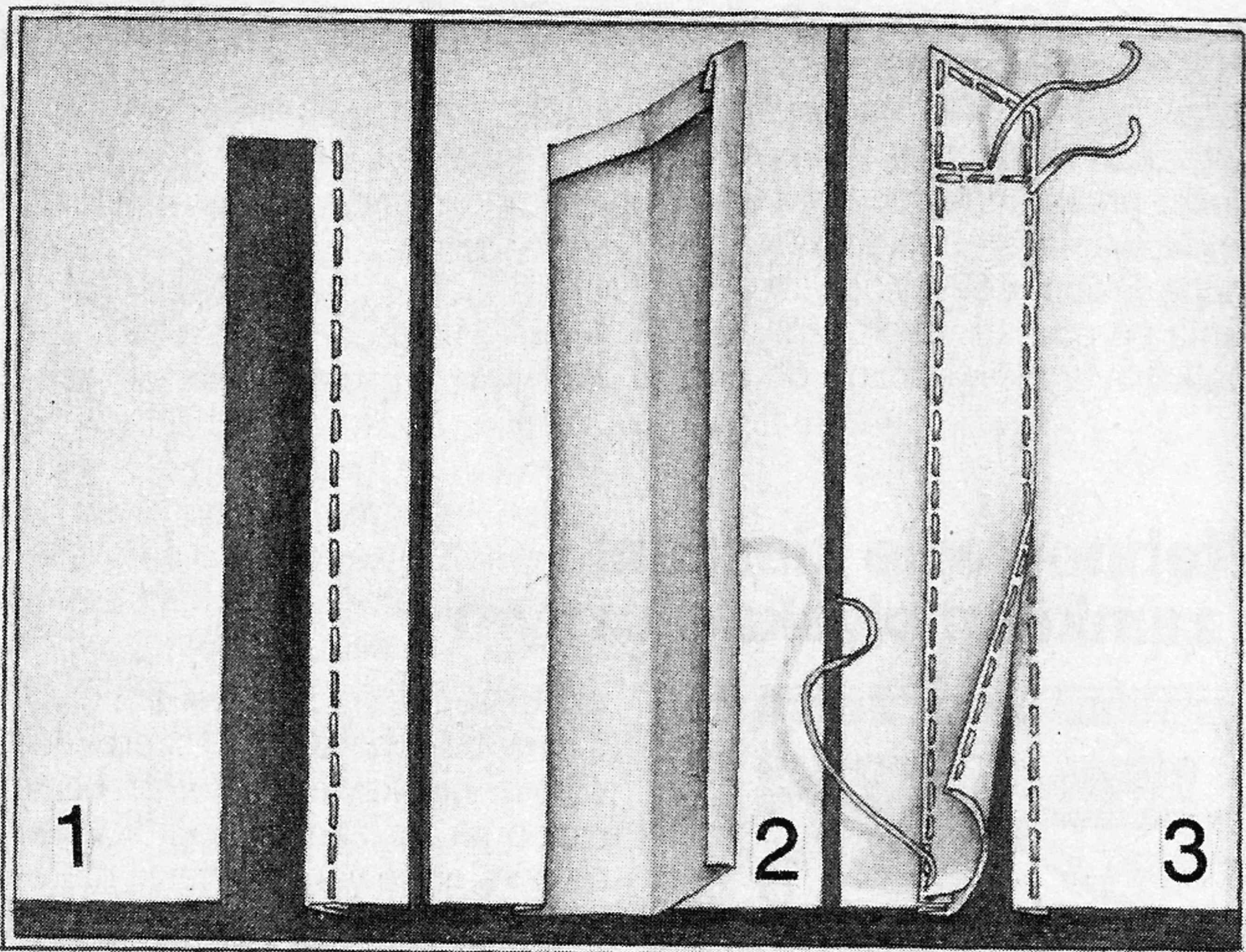
## Rozporek z fałda



Szwy ostębnować do znaków skośnych i wzmocnić końcówkę stębnowania parokrotnym przeszyciem. Na górnym zapasie wyprasować obrzucenie (patrz rys. 1); następnie obłożenie rozporka wyprasować na przedłużeniu szwu do wewnątrz. Na dolnym za-

pasie brzegu rozporka przeprasować szew. Obrzucenie podgiąć do góry i przyszyć ręcznie (patrz rys. 20). Górny zapas położyć na dolnym, linię skośną stębnowania na końcu rozporka przestębnować przez wszystkie warstwy materiału (patrz krój).

## Rozcięcie rękawa koszuli



Rozcięcie rękawa zaznaczyć fastrygą i rozciąć. Na lewym rękawie wąsko przestębnować prawy brzeg rozcięcia, na prawym rękawie - lewy brzeg rozcięcia (rys. 1). Przy plisach wycięcia stron długości przeprasować do wewnątrz, a górny skośny czubek zagiąć. Plisę rozcięcia złożyć z gotową szerokością (szerokość plisy jest

zaznaczona na wykroju), wyprasować i przesunąć na szerokość szwu pod otwarty brzeg rozcięcia (rys. 2). Zgięcia materiału wąsko przestębnować aż do zaznaczonej linii skośnej stębnowania. Plisę rozcięcia ostębnować dookoła, zaczynając od długości rękawa (rys. 3). Przeszyć wolne nitki stębnowania.

# UWAGA!

Wyjaśnienie  
terminów niemieckich  
z arkuszy wykrojów  
A, B, C i D  
znajdujących się  
we wkładce  
znajdziesz na  
stronie 31 Brigitte!



Model z okładki  
znajdziesz na str. 41

Foto: Charlotte March

### Stopka redakcyjna

Szef redakcji: Anne Volk  
Z-ca szefa redakcji i odpowiedzialność za tekst: Antje von der Heyde  
Produkcja: Ulrike Fellman-Steinberg, Ingrid Roland  
Redakcja: Jutta Barthel, Carla Gré, Drik van Versendaal  
Atelier wykrojów: Helga Abhauer, Angelika Crenshaw, Käthe Fischer  
Atelier krawieckie: Hedy Brieger, Dorothea Jansen, Christa Pohl  
Kierownik wydania: Klaus Resch  
Skład: Neef, Druckerei und Verlag, Wittingen, Niemcy

### Redakcja polska Brigitte

Redakcja polska: Anna Jankowska  
Redakcja techniczna: Tomasz Męśliński  
Zespół tłumaczy:  
Bożenna Szwejewska,  
Ewa Więckowska  
Adres redakcji polskiej:  
ul. Wronia 23, 00-958 Warszawa

Wszystkie prawa zastrzeżone. Zamieszczone modele są chronione prawem autorskim. Tłumaczenie, przedruk, powielanie, publikacje radiowe i telewizyjne bez zezwolenia wydawcy są zabronione.

BRIGITTE - Zeszyt Specjalny „Modelle do samodzielnego uszycia” ukazuje się w wydawnictwie Verlag Gruner + Jahr AG & Co., Druck- und Verlagshaus, skrytka pocztowa: Postfach 11 00 11, 2000 Hamburg 11. Druk: Neef, Druckerei und Verlag, Wittingen, Niemcy.  
Adres redakcji niemieckiej: Baumwoll 11, 2000 Hamburg 11; Telefon: 040/37 03-0; telex: 219520; Telefax: (040) 37035679;  
Btx \* BRIGITTE #  
© 1991 by Gruner + Jahr AG & Co.

Abnäher	zaszewka	links	lewo
Ansatz für Riegel	wszycie rygielka	Mantelfutter	podszewka płaszcza
Ansatzkante für Kragen	brzeg wszycia kołnierza	Paspeltasche	kieszeń z wypustką
Ansatzlinie für Teil ...	linia wszycia dla cz. ...	rechte Seite Beleg	prawa strona, obłożenie
Anstoßlinie	linia styku	rechte Seite Seitennaht	prawa strona, szew boczny
auf 15 cm zusammenschieben	przesunąć o 15 cm	rechts	prawo
aufgesetzte Tasche	kieszeń wpuszczana	Reißverschlußtasche	kieszeń z zamkiem błyskawicznym
Aufschlag	podwinięcie	Riegel	rygielek
Ärmellänge	długość rękawa	rückw. Mitte Bruch Fadenlauf	środek tyłu, załamanie, kierunek nitki
Beleg	obłożenie	rückw. Mitte Naht	środek tyłu, szew
Bindeband	zawiazanie	Saum	podłożenie
Bügelfalte	zapasowana zakładka	Seitennaht	szew boczny
Bruch	załamanie	Schlaufe	szlufka
Bruch Leistentasche	załamanie kieszeni z listwą	Schlitz	rozporek
dehnen	naciągnąć	Schnalle	sprzączka
Durchschnittlinie	linia przecięcia	Stepplinie	linia stębnowania
Durchschnittlinie für Blende	linia przecięcia obłożenia	Stickerei	haftowanie
einhalten	wdać	Taille	talia
Einkräuseln	zmarszczenie	Tasche	kieszeń
Einlage	wkładka	Taschenansatzlinie	linia wszycia kieszeni
Fadenlauf	kierunek nitki	Taschenbeutel	worek kieszeni
Faltenbruch	załamanie fałdy	Taschenboden	spód kieszeni
Futter	podszewka	Tascheneingriff	wlot kieszeni
gr. Taschenbeutel	duży worek kieszeni	Taschenklappe	kieszeń z klapką
Gummizug	gumka	Tunnel	tunel
Gürtelschlaufe	szlufka paska	Untertritt	zapas
Jackenfutter	podszewka zakietu	Untertritt für linke Seite	zapas lewej strony
Kante Bruch	załamanie brzegu	vord. Kante	brzeg przodu
Kapuzennaht	szew kaptura	vord. Kante Bruch	brzeg przodu, załamanie
kl. Taschenbeutel	mały worek kieszeni	vord. Mitte	środek przodu
kurzes Kleid	krótka sukienka	vord. Mitte Bruch Fadenlauf	środek przodu, załamanie, kierunek nitki
Länge	długość	vord. Mitte Reißverschluß	środek przodu z zamkiem błyskawicznym
Leistentasche	kieszeń z listwą	vorn	z przodu
Linie ausschneiden	wyciąć wzdłuż linii		
Linie für Größe ...	linia roz. ....		
Linie für Hohlsaum	linia mereżki		
linke Seite Untertritt	lewa strona, zapas		